

さかつる

# 水たより



第7号  
2013年秋冬号

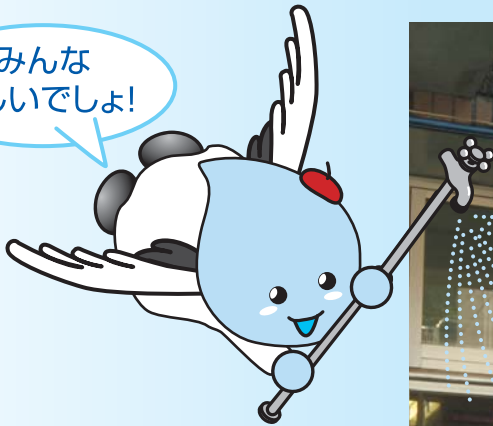
簡易型ミスト装置を  
体験していただきました

さかつるちゃんと  
清涼ミストシャワー!

坂戸、鶴ヶ島水道企業団では、夏の暑さやヒートアイランド現象などへの環境対策として、水道の水圧を利用した省エネルギータイプの簡易型ミスト装置を管内の保育所・保育園・幼稚園、計37施設でモニター使用していただきました。水道水からつくられるミストで清涼感や冷却効果などを体験していただき、環境に配慮した水道水の新たな利用方法であるミスト装置の普及促進を図ったものです。

子どもたちは、気持ち良さそうに水道水のミストを浴びて遊びました。

みんな  
涼しいでしょ!



## 簡易型ミスト装置の特徴

- 蛇口につなぎ、水道の水圧のみでミストを発生させることができる。
- 高圧ポンプ等を必要としないため、電気を使用せず環境にやさしい省エネルギータイプである。
- 比較的安価で設置もしやすいため、一般家庭等においても購入しやすい。

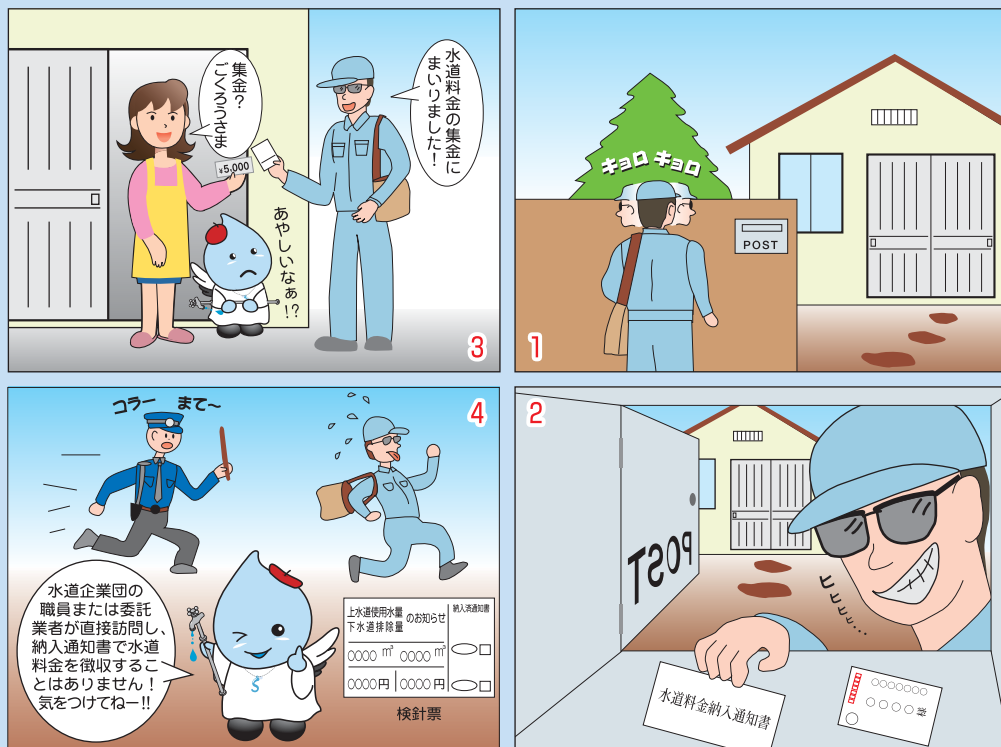


ミストシャワーを浴びる子どもたち(鶴ヶ島保育所)

# 水道料金徴収員を装った詐欺行為にご注意!



最近、お客さま宅のポストから水道料金納入通知書を抜き取り、水道料金徴収員を装って直接お客さまから料金を徴収する**水道料金詐欺**が発生しています。水道企業団の職員または委託業者が直接お客さまのご家庭を訪問し、印刷済みの納入通知書などで水道料金を徴収することはありません。くれぐれもご注意ください。



その人は本当に水道企業団から来た職員または委託業者ですか?!

あやしいな?と思ったら...

坂戸、鶴ヶ島水道企業団  
☎283-1951  
(平日8時30分～17時15分)

# 漏水チェックをしましょう

宅内(水道メーターよりお宅側)で漏水していると、蛇口などで水道を使用していなくても水道メーターが回転して料金が加算されてしまいます。

水道企業団では、検針で異常に気づいた場合はお客さまにお知らせしていますが、検針は2か月に1度だけです。その間に漏水が発生すると高額な料金になってしまう場合があります。そのため、お客さまにおかれましても定期的に水道メーターを確認して下さるようお願いいたします。



## 漏水の確認方法



- 1 ご家庭のすべての蛇口を閉めます。
- 2 メーターボックスの中にある水道メーターを確認します。
- 3 **パイロット**がぐるぐる回っていると水が流れています。つまり、**漏水の疑い**があります!

※エコキュートなどを設置していると、すべての蛇口を閉めてもパイロットが回ることがありますのでご注意ください。

※漏水修理にかかる費用はお客さまのご負担になります。

※漏水修理は、坂戸、鶴ヶ島水道企業団指定給水装置工事業者にご依頼ください。指定業者の一覧は、水道企業団ホームページでご覧いただけます。



# 平成24年度の業務状況をお知らせします

水道企業団は、お客さまからお支払いいただいた水道料金で事業に必要な経費をまかなう**独立採算**で経営しています。税金を使うことがふさわしくないのは、使用量に応じてその経費を負担していただく**受益者負担**のほうが公平であるからです。そして、企業である以上は効率的な経営が求められるため、経営状況をはじめ、資産（お金・施設など）や負債などを正確に把握するために、**公営企業会計方式**が義務づけられています。毎年度の決算時には、損益計算書や貸借対照表といった民間企業と同様の財務諸表を作成しています。

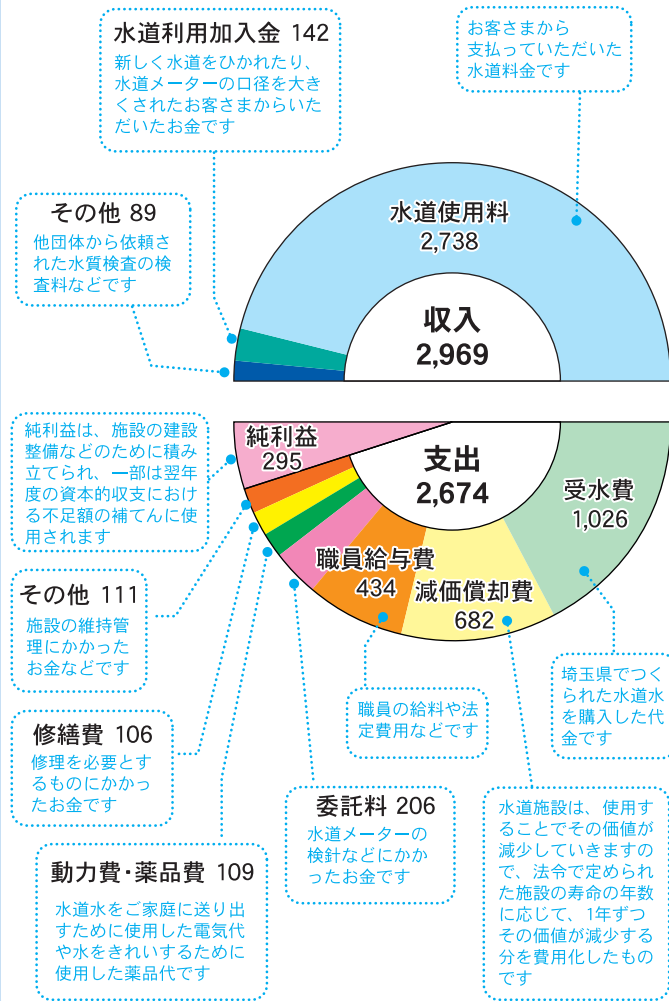
今回は、平成24年度水道事業会計の決算をグラフにまとめてお知らせします。

## 収益的収支 消費税抜(単位…百万円)

収益的収支は、1事業年度の経営成績を表しています。

水道料金を主な収入源とし、水道水をつくるために必要な経費や、水道管など水を配る施設の維持管理に必要な経費を支出しています。

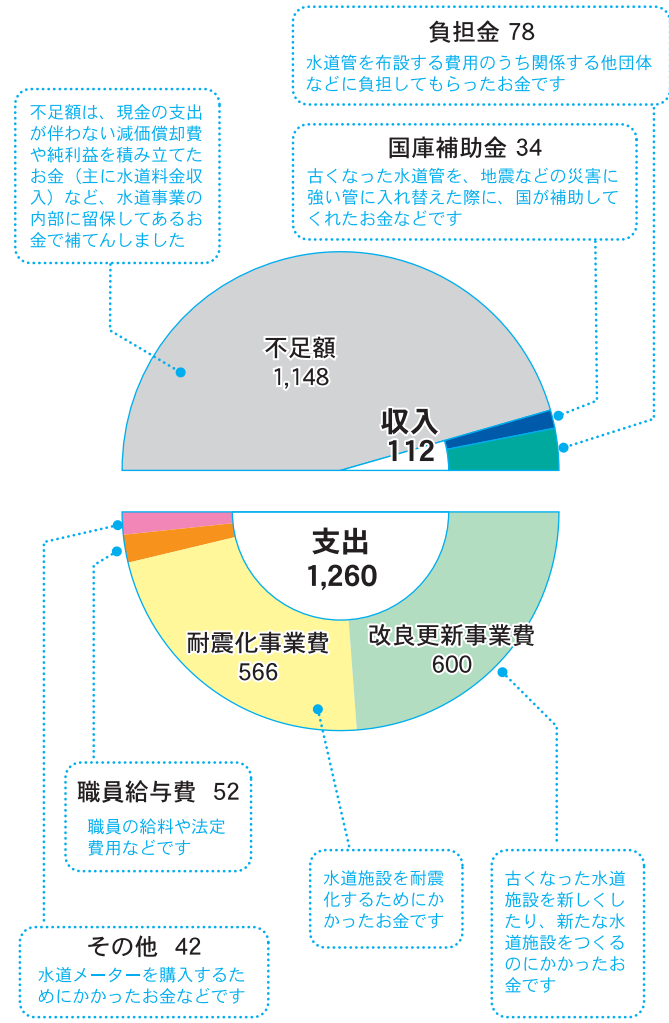
収入と支出の差である純利益は、設備投資で生じた不足額の補てんなどに使用されます。



## 資本的収支 消費税込(単位…百万円)

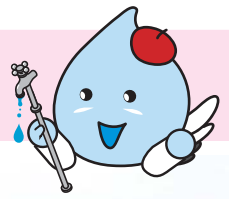
資本的収支は、お客さまに安全な水を安定してお届けするため、古くなった水道施設の取替えや新たな施設の建設を行うための支出と、これをまかなう収入のことです。

平成24年度における収入は国庫補助金や負担金ですが、支出の約90%は水道料金収入などをあてています。

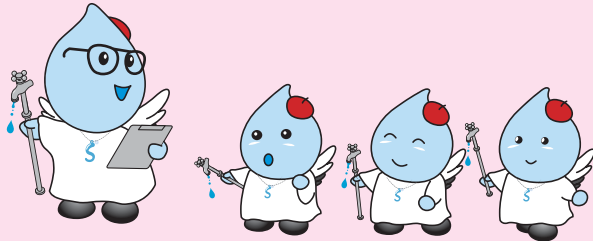


平成24年度決算書は、水道企業団ホームページに掲載しています。

# 施設見学会を実施しました



水道週間中である6月1日(土)に水道施設の見学会を実施し、大人から子どもまで22名の方が鶴ヶ島浄水場を訪れました。参加者のみなさまは、職員の説明に耳を傾け、熱心に質問をされ、水道水がどのようにつくられ、どのようにご家庭へ送られているのかなど、水道の仕組みを学ばれました。



# 親子水道教室を実施しました

去る8月16日に親子で水道水の水源である河川やダムについて学習する「親子水道教室」を実施しました。32組80名の親子にご参加いただき、荒川上流に位置する浦山ダム(秩父市)の見学や埼玉県立川の博物館「かわはく」(寄居町)での治水・利水の体験学習(ウォーターアスレチック)などを行い、水の使用量が増える夏休み期間に、水と触れ合っながら水の大切さなどについて理解を深めていただきました。



浦山ダム見学の様子



「かわはく」でのウォーターアスレチック

水  
sakaturukankouji

情熱 環境 未来!

悪徳業者にご注意!!!

坂戸、鶴ヶ島水道企業団漏水修繕受託業者

## 坂戸鶴ヶ島管工事協同組合

24時間 365日対応

安心・安全 組合のホームドクターがうかがいます

### 修繕部 修繕センター

水もれ

台所・お風呂・トイレ

つまり

下水・排水の詰まり

17フォーム

台所・お風呂・トイレ

水もれ・つまり・漏水調査・水回り・その他、お困りの修理は信頼できる指定業者の組合にお電話ください

TEL (049) 298-6238 FAX (049) 298-6239  
HP <http://sakaturukankouji.web.fc2.com>

広告



さかつるちゃんの疑問に職員がお答えします。  
今回は、水道水に含まれている**塩素**がテーマです。  
さかつるちゃんと一緒に水道について勉強しましょう!



水道水からは消毒のにおいがするけど、塩素は必要なの?



塩素は水道水には必要なもので、2つの重要な働きがあります。

1つは病原菌による汚染から水道水を守る働きで、病原性大腸菌O157などの**病原菌を死滅させる役割**を果たしています。水道では、蛇口から出る水道水の中に0.1mg/ℓ以上の塩素が残留していること(残留塩素)が法令で義務づけられています。水道水中に塩素が残留していることは、病原菌に対する水道水の安全性が確保されている証拠なのです。

もう1つの塩素の働きは、浄水場施設(除鉄除マンガン装置)で水に溶けている**鉄・マンガンを酸化させて取り除く役割**です。

嫌われ者の塩素ですが、本当はとても大切な役割を果たしているのです。

なお、水道水中の塩素はとても低濃度なので、生涯飲み続けたとしても健康が害されることはないのご安心ください。



塩素って、大切な役割を果たしているんだね。でも、金魚や熱帯魚などを飼う場合には、ハイポ(チオ硫酸ナトリウム)の塩素中和剤などで水道水中の塩素を消してあげないとね。



さかつるちゃん、なかなか詳しいですね。ちなみに水道水とプールの水の残留塩素濃度は同じぐらいなのですが、プールのほうがおいを強く感じませんか?



うーん、そう言われると…。同じ濃度だとしたら、どうしてなの?



プールに人が入ると、人は汗などの汚れからアンモニアなどを出します。このアンモニアと塩素が反応して、クロラミンというにおいの強い物質が生成されます。この**クロラミン(特にトリクロラミン)が一般にカルキ臭といわれる特有の不快なおいの原因**です。クロラミンは微量でも不快なおいを感じるので、プールのほうが同じ残留塩素濃度でもにおいが強いのです。



加湿器の蒸気吹き出し口、やかん、蛇口などに白いものが付着するのは、もしかして塩素なの?



加湿器の蒸気吹き出し口、やかん、蛇口などは、水に濡れたり乾いたりを繰り返しています。その際、水分は蒸発しますが、水道水中に含まれているカルシウムやマグネシウムなどのミネラル分は蒸発せず付着して残り、徐々に白くなっていきます。したがって、**白い付着物は塩素ではなくミネラル分なので、健康上問題はありませんのご安心ください。**

対策としては、付着物が積み重なるとなかなか取りにくくなりますので、日頃から濡れた場所の周辺も含めた水回りをこまめにお手入れしてください。また、加湿器はタンク中や本体の水に細菌、カビなどの微生物が繁殖しやすくなりますので、取扱説明書をよく読んでお手入れしてください。



そうだったんだ!今度からちゃんとお手入れしなきゃっ!

財政担当の業務紹介です!

水道企業団のことをもっと知ってください!

庶務課財政担当の業務を紹介します。

私たちは、水道企業団の全庁的な事業計画や財政計画を取りまとめ、事業が健全に運営できるように水道料金の改定を行っています。また、毎年度の予算を編成し、事業年報など様々な統計を作成しています。その他、水道企業団が行う工事や物品の購入などをする場合は、主に入札という方法によって相手先を決めていますが、入札を執行し契約を締結することも私たち財政担当の仕事です。

最近では、「水道企業団の将来はこんなふうにしていきたい!」と目標に掲げた「地域水道ビジョン」を改訂しました(「地域水道ビジョン」は、水道企業団ホームページで見ることができます。)

これまでのさかつる水だよりも、財政担当から発信している内容がいくつかあります。事業のサービスレベルなどを数値で表した業務指標(PI)の紹介や予算の概要について、また、水道料金が水道事業体ごとに異なる理由など、少し難しい内容になることが多いかもしれませんが、みなさまに**水道企業団のことをもっと知って欲しい!**という思いから、これからも工夫を凝らして、わかりやすい情報発信に努めていきたいと思っています。

# クロスワードクイズ

カギをヒントに、すべてのワクをうめてください。水色のワクに入った5文字を並び替えると、ひとつの言葉になります。

答え（5文字の言葉）がわかったら、本広報紙を読まれてのご意見・ご感想、水道企業団へのご要望などを添えていただき、封書またはハガキにて水道企業団までお送りください。正解者の中から抽選で20名様に500円分の図書カードを差し上げますので、住所、氏名、年齢を忘れずにご記入ください。締切りは平成25年12月20日（必着）とし、抽選結果については、賞品の発送をもってかえさせていただきます。

宛先は… 〒350-0214 坂戸市千代田1-1-16  
坂戸、鶴ヶ島水道企業団 まで

なお、正解は次号および水道企業団ホームページ（応募締切り後）に掲載します。

1			2	
		3		4
	5		6	
7		8		
	9			

## タテのカギ

- 1 ○○○○をそろえて歩く
- 2 たたきつけた風の方で相手のものを裏返す日本の伝統的な遊び
- 4 城の外を囲む堀、水を張って敵の侵入を防ぎました
- 5 河川や湖沼などから水を引いて、その水を利用すること  
※ヒントは4ページ「親子水道教室」の記事にあります
- 8 埼玉県内を流れる大きな川、荒川と○○がわ

## ヨコのカギ

- 1 秋に降る雨、梅雨前線に対して○○○○前線といわれます
- 3 水道水中の○○○は大切な役割を果たしています  
※ヒントは5ページ「教えて！水道教室」の記事にあります
- 6 日本の伝統的な楽器、爪や指で弦を弾いて音を出します
- 7 さかつるちゃんと清涼○○○シャワー！  
※ヒントは1ページの記事にあります
- 9 秋に熟した稲を刈り取ること



## 平成24年度情報公開制度と個人情報保護制度の実施状況

### 情報公開制度

企業長 公開2件  
※他の実施機関への請求はありませんでした。

### 個人情報保護制度

※請求はありませんでした。

## お問合せ・ご連絡先

受付時間  
平日8時30分～17時15分

水道の開始、中止、名義変更、口座振替、使用水量や水道料金の照会など

☎ 283-1953 受託者 第一環境(株)

貯水槽（水タンク）、給水装置、指定給水装置工事業者に関することなど

☎ 283-1954 給水課

道路上で漏水を発見した場合、水道工事などの影響により水が濁った場合

☎ 285-8178 施設課

※受付時間外は☎ 285-8138 鶴ヶ島浄水場

水質検査に関すること

☎ 285-8138 浄水課

本広報紙の掲載内容に関するお問合せ窓口

☎ 283-1957 庶務課

## 編集・発行

坂戸、鶴ヶ島水道企業団

〒350-0214 坂戸市千代田一丁目1番16号

☎ 049-283-1951（代表）

☎ 049-289-1733

☎ <http://www.sakatsuru-suido.or.jp/>

営業時間 平日8時30分～17時15分

（12月29日～1月3日を除く。）



## インフォメーション

平成25年7月末現在の給水区域内人口は171,252人（坂戸市100,980人、鶴ヶ島市70,272人）、給水人口は169,757人、水道の普及率99.13%です。

本広報紙は、水道メーター検針時に配布しています。次号は、2014年4月および5月の検針時に配布予定です。