

さがつる

水たより

第24号
2022年 春夏号

マスコットキャラクター
さがつるちゃん

坂戸、鶴ヶ島水道企業団
企業長

齊藤 芳久

「一歩前へ」

老朽化施設の更新、
耐震化を推進

坂戸市、鶴ヶ島市のみなさま、このたび、坂戸、鶴ヶ島水道企業団企業長として、2期目の重責を担わせていただくことになりました齊藤芳久です。みなさまには、日ごろから水道事業につきましてご理解とご協力を賜り厚くお礼申し上げます。

さて、当水道企業団では、昨今メディアで取り上げられております、今後30年以内に発生する可能性が高いと懸念されている首都直下地震などの地震災害に備え、水道施設の耐震化を推進することが喫緊の課題となっております。また、耐用年数を迎える老朽化施設についても、安心と信頼を届ける水道を継続して未来につなげていく

ためには、計画的に施設の更新を進めていく必要があります。一方、給水人口は減少傾向にあり、節水型機器の普及なども影響して、今後は減収が見込まれます。このことから、水道料金収入を主な収入源として、独立採算制で水道事業を運営する当水道企業団を取り巻く環境は、ますます厳しくなるものと考えております。

水道は生活を営むうえで欠かすことのできないライフラインです。安全で安心な水道水を安定して供給するという使命を果たすべく、引き続き職員とともに全力で事業運営に取り組んでまいりますので、みなさまのより一層のご支援とご協力をお願い申し上げます。

～定期的に水道メーターの確認を～

水道メーターより宅内側で漏水が発生した場合、水道料金はお客さまのご負担となります。多額の請求となる場合もありますので、早期発見のため定期的に水道メーターの確認をお願いします。

なお、漏水を発見された場合は、水道企業団ホームページに掲載されている指定給水装置工事業者に修理を依頼してください。

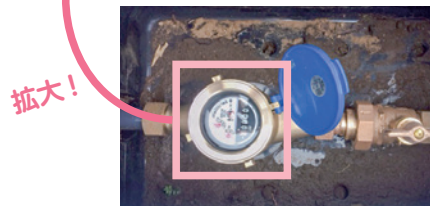


指定給水装置工事
事業者一覧表

確認方法

- 1 すべての蛇口を閉める
- 2 水道メーターの
パイロットを確認する
- 3 パイロットが
回転していれば
漏水の可能性あり

パイロットは
ここだよ！

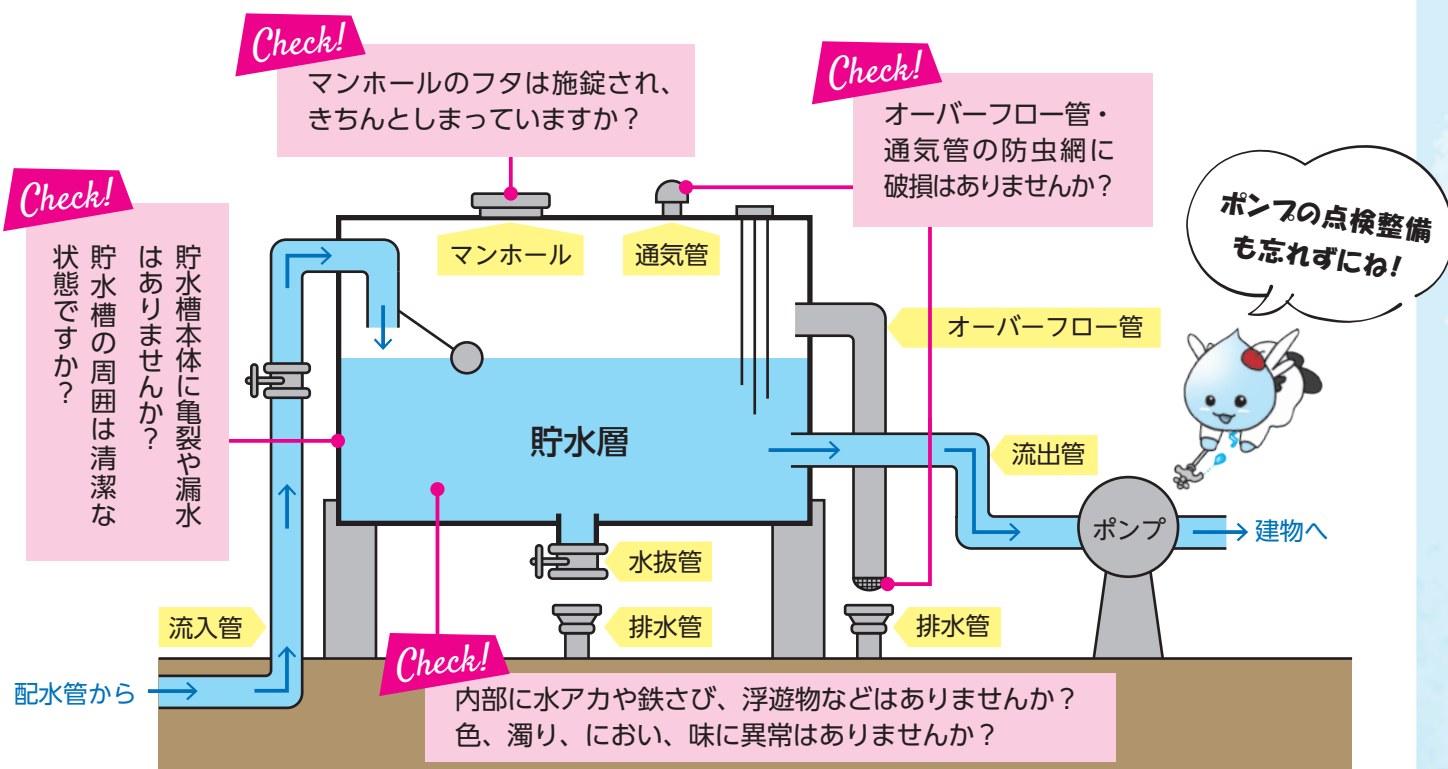


拡大！

所有者・管理者のみなさまへ 貯水槽水道の管理を お願いします！

マンションなどで配水管から給水された水道水を一旦タンクに貯めてから、ポンプで建物内の蛇口やトイレなどに送る水道を貯水槽水道といいます。貯水槽（ポンプを含む。）は個人の所有物であるため、管理は所有者・管理者の方が行わなければなりません。

水道企業団では、安全で安心な水をお客さまへお届けするため、水道水の水質検査を行っています。しかし、マンションなどに設置されている貯水槽が汚れていると、ご使用いただく水の安全を確保することができません。所有者・管理者のみなさまは、法令や条例に定められた検査および清掃に加え、日常的に点検を行い、適正な管理をお願いします。



さがつるちゃんの 教えて！水道教室

さがつるちゃんの疑問に職員がお答えします。
今回は、**飲み水**がテーマです。
さがつるちゃんと一緒に水のことを勉強しましょう。

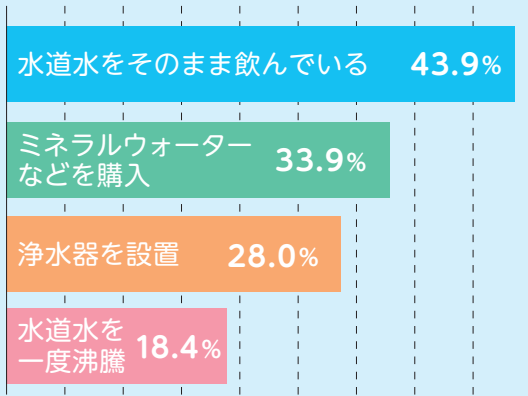


**ボクは毎日たくさん水道水を飲んでいるよ。
みんなは、どうやって水を飲んでいるのかな？**



下のグラフを見てみましょう。内閣府が令和2年に実施した調査では、普段の水の飲み方について、「水道水をそのまま飲んでいる」（蛇口からの水をそのまま飲む）と回答した人は全体の43.9%という結果が出ています（複数回答可）。

💧 普段の水の飲み方



出典：「水循環に関する世論調査」（内閣府）
(<https://survey.gov-online.go.jp/hutai/r02/r02-mizu.html>) を加工して作成



実は、水道水とミネラルウォーターでは、適用される法律に違いがあります。ミネラルウォーターは「食品衛生法」によって、成分規格や製造基準などが定められています。一方、水道水は「水道法」によって、水質基準などが定められています。水道法では、**安全な水を、安く、豊富に供給することで、くらしの環境を清潔に保ち、人々の健康を守ることを**水道の使命としています。水道水は、安全であることはもちろん、経済性も求められていることが分かります。

また、世界で水道水をそのまま飲める国は、日本を含めて12か国しかないといわれています。日本のように、蛇口から出る水をそのまま飲めることは当たり前ではないのです。



水道水、飲まなきゃもったいないね！



水道水は、さまざまな検査を行い、厳しい基準をクリアした、安全かつ経済的な**飲み水**といえます。

私たち職員も、たくさんのお客さまに水道水を安心して飲んでいただけるよう引き続き事業の運営に取り組んでいきます。



**水道水が信頼されているってことだね！
ところで、ミネラルウォーターとは何が違うの？**



水道水とミネラルウォーターの大きな違いの1つは、値段です。水道企業団の水道料金をもとに計算してみましょう。1か月あたりの使用水量を、メーター口径20mmを利用しているお客さまが20m³使用した場合で考えると、水道水は500m³あたり0.07円です。500m³ペットボトルのミネラルウォーターを1本100円と考えると、約1,400分の1程度の値段となります。

ちなみに、日本で1人が1日に使うとされる水量の平均280ℓ（国土交通省 平成30年度）をすべてミネラルウォーター（1本100円）でまかなおうとすると、なんと5万6,000円かかることとなります。



そんなに違うなんて、知らなかった！水道水はお得なことだね。他にも違いはあるの？

💧 100円で使える水の量

ミネラルウォーター 1本 ≡ 100円

水道水 約1400本分 ≡ 100円



令和4年度の予算についてお知らせします！

令和4年度の主な事業

幹線管路・重要給水施設配水管更新事業

地震などに強い水道を構築するため、幹線管路となる口径 300mm 以上の配水管および災害時に給水所となる小・中学校などにつながる配水管を、耐震性が優れたものに順次更新していきます。

老朽管更新・耐震化事業

現存する老朽管の中で、主に 40 年以上経過したビニル管路を、耐震性が優れたものに順次更新していきます。

城山配水池耐震化工事

城山配水池は耐震化が図られておらず、その機能や適正な運用を確保するため、耐震化工事を実施します。



工事予定の地域については次のページで紹介しています

収益的収支

消費税込(単位…百万円)

水道事業の運営に必要な収入と支出

長期前受金戻入…267

償却資産取得に対する補助金等を長期前受金として負債計上し、対象資産の減価償却に伴い収益化するもので、実際の現金の収入はありません

その他…118

他団体から依頼される水質検査の検査料などです

水道利用加入金…139

新しく水道をひかれたり、水道メーターの口径を大きくされたお客さまからいただくお金です

お客さまからお支払いいただく水道料金です

水道料金
2,913

収入
3,437

支出
3,246

その他
641

減価償却費
855

受水費
1,115

埼玉県でつくられた水道水を購入する代金です

動力費…113
水道水をご家庭に送り出すために使用する電気代などです

料金徴収業務費…121
水道メーターの検針などにかかるお金です

職員給与費…401
職員の給料などです

収支差引額…191

施設の建設整備などのために積み立てられ、翌年度の資本的収支における不足額の補てんに使用されます

施設の維持管理などにかかるお金です

水道施設は、使用することでその価値が減少していきますので、施設の寿命の年数に応じて、1年ずつその価値が減少する分を費用化するもので、実際の現金の支出はありません

資本的収支

消費税込(単位…百万円)

水道施設の改良や耐震化などに必要な収入と支出

負担金…62

水道管を布設する費用のうち関係する他団体などに負担していただくお金です

国庫補助金…105

水道施設を耐震化するためにかかる費用を、国が補助してくれるお金です

その他…1

土地などの売却による収入です

不足額
1,797

収入
168

支出
1,965

改良更新事業費
497

耐震化事業費
1,359

職員給与費…88
職員の給料などです

古くなった水道施設を改良、更新するためにかかる費用です

水道施設を耐震化するためにかかる費用です

その他…21
積算システムの導入や水道メーターなどの購入にかかる費用です

一生懸命取り組みます



令和4年度の予算書は、水道企業団ホームページからご覧いただけます。

令和4年度 水道管更新工事予定

令和4年度の主な事業である幹線管路・重要給水施設配水管更新事業、老朽管更新・耐震化事業に伴う工事を下図の地域で行います。

なお、工事場所の詳細は水道企業団ホームページに掲載予定です。工事期間中は、騒音など近隣のお客さまにはご迷惑をおかけしますがご理解とご協力をお願いします。

令和4年度の
主な事業は
4ページで紹介
しているよ



赤枠——幹線管路・重要給水施設配水管更新事業 青枠——老朽管更新・耐震化事業

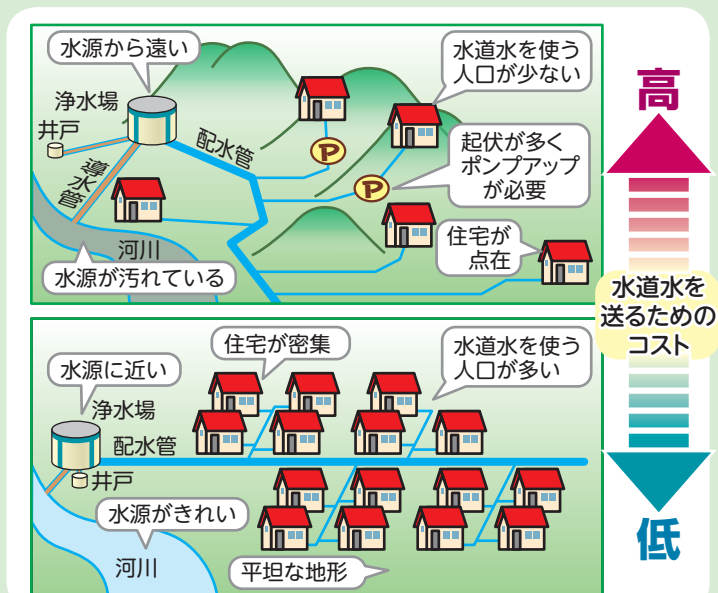
水道料金はなぜ水道事業者によって違うの？

水道事業は、税金ではなくお客さまにお支払いいただいた水道料金を主な財源として運営しており、そのお金で水源から取った水をきれいにしてお客さまへ水道水としてお届けしています。

水道事業者によって右図のような**地理的要因**や人口密度などの**社会的要因**が異なるため、水道水を送るための費用が異なります。また、水道供給開始時期などの**歴史的要因**や水道水を安定的に供給するための**施設整備状況**などは水道事業者によって異なり、それぞれの現状に即した施設の更新・耐震化をしていく必要があります。

水道料金の価格差は、このような要因から料金原価に算入する費用が異なることによって生じます。

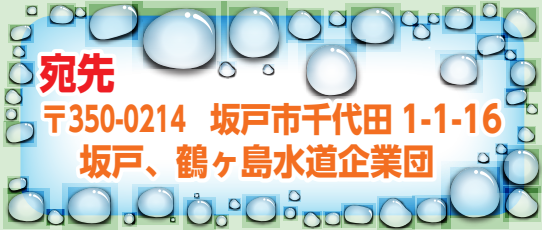
水道企業団では、**数年に一度経営計画の見直し**を行うとともに、**健全な事業運営**ができるよう水道料金の算定をしています。水道事業者ごとに適正な水道料金を設定することで、安全で安心な水道水を安定してお客さまに供給することができます。



クロスワードクイズ

カギをヒントに、すべてのワクをうめてください。
水色のワクに入った5文字を並び替えると、ひとつの言葉になります。

答え（5文字の言葉）がわかりましたら、封書またはハガキに答え、住所、氏名、年齢、本広報紙の感想をご記入の上、水道企業団までお送りください。なお、正解者の中から抽選で20名様に500円分の図書カードを差し上げます。締切りは令和4年6月10日(金)必着とし、抽選結果については、賞品の発送をもってかえさせていただきます。



- 正解は、次号および水道企業団ホームページに掲載（応募締切り後）します。
- 前号の答えは、「くりひろい」でした。

タテのカギ

- 足の裏がゴム底で、指の部分が二股に分かれている作業労働用の履き物
- スイカは果実的〇〇〇として分類されます
※農林水産省統計による
- フライド〇〇〇
- 絵や写真を中心に、詳細を解説した本
- 水は限りある〇〇〇です、大切に使いましょう

ヨコのカギ

- 〇〇〇〇から出る水をそのまま飲める国は12か国といわれています
※ヒントは3ページ
- 雨や雪、日差しなどが体に当たらないようにするもの
- ほとんど完全に近いものなのに、わずかな欠点があること
「玉に〇〇」
- 令和4年度の主な事業の1つは、老朽管更新・〇〇〇〇〇〇事業
※ヒントは4ページ
- 「書類に〇〇〇を押す。」

1	2		3	
4			5	6
7		8		
	9			



お問合せ

受付時間
平日8時30分～17時15分



水道の開始・中止
水道料金の支払い
口座振替・名義変更
使用水量や水道料金の照会 } について
☎049-283-1953 受注者 第一環境(株)



貯水槽（タンク）
給水装置や水道メーター
指定給水装置工事業業者 } について
☎049-283-1954 給水課



水道工事
道路上の漏水
水の濁り } について
☎049-285-8178 施設課
※受付時間外は ☎049-236-3216



水質検査について
☎049-285-8138 浄水課



本広報紙の掲載内容について
☎049-283-1957 総務課

編集・発行

坂戸、鶴ヶ島水道企業団
〒350-0214 坂戸市千代田一丁目1番16号
☎ 049-283-1951 (代表)
FAX 049-289-1733
http://www.sakatsuru-suido.or.jp/
営業時間 平日8時30分～17時15分
(12月29日～1月3日を除く。)

インフォメーション

- 令和4年1月末現在の給水区域内人口は169,940人（坂戸市99,940人、鶴ヶ島市70,000人）、給水人口は169,232人、水道の普及率は99.58%です。
- 本広報紙は、水道メーター検針時に配布しています。次号は、令和4年10月および11月の検針時に配布予定です。



この広報紙は、環境にやさしい大豆油インキを使用しています。



この印刷物は、印刷用の紙へリサイクルできます。