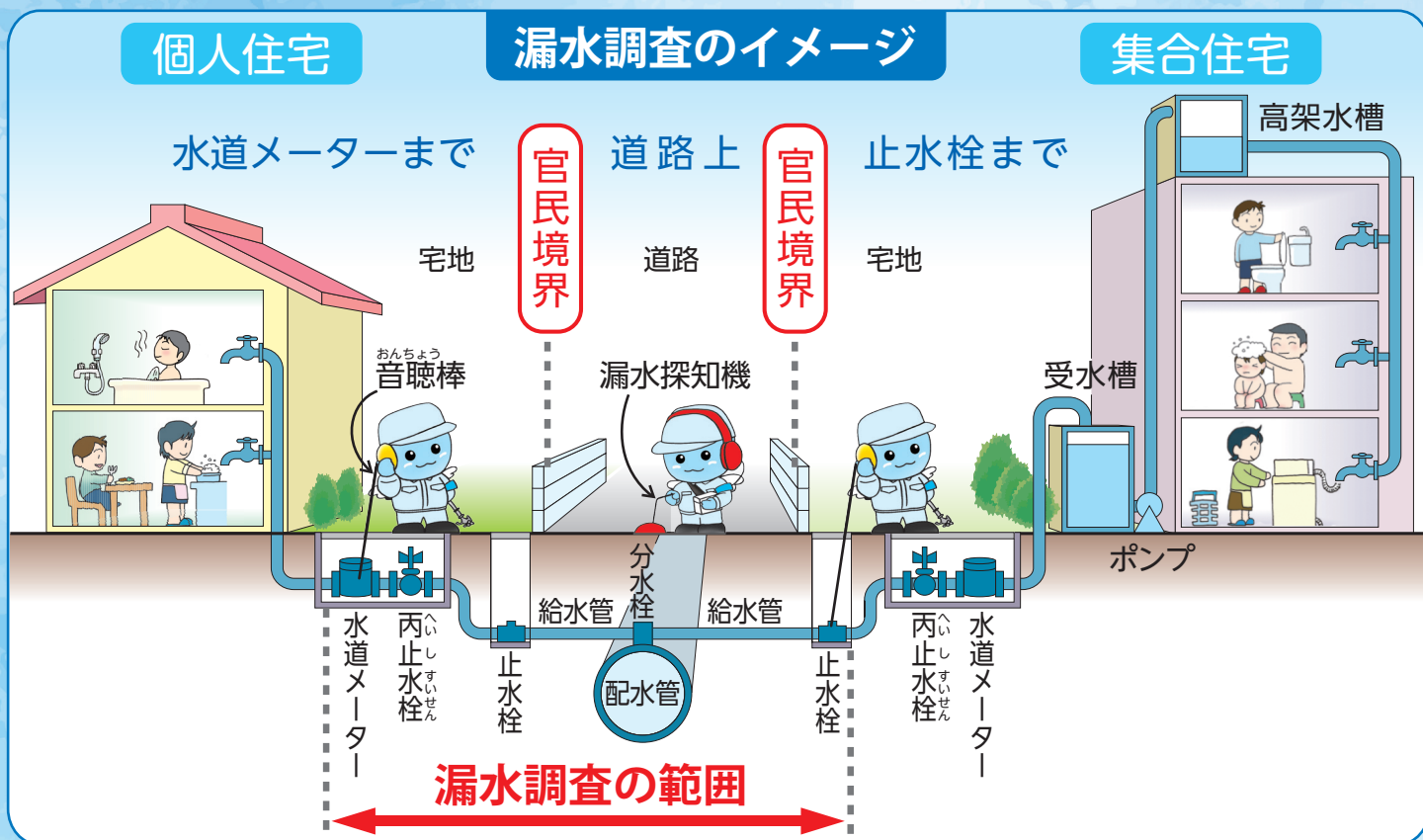


## 漏水調査にご協力をお願いします

水道企業団では、限りある水資源の有効活用や<sup>かんぼつ</sup>陥没による事故の未然防止などのため、道路や宅地内の地下に埋められた水道管の漏水調査を行っています。

漏水調査の際、水道企業団が委託した調査員がお客さまの敷地内に立ち入らせていただく場合がありますので、ご協力をお願いします。



### 調査方法

上のイラストのように「音聴棒<sup>おんちよう</sup>」や「漏水探知機」を使い、水道メーターの周りや地下の水道管で漏水がないか聴き分けます。作業は3~5分程度で終わります。

### 調査にあたって

調査員が建物内に立ち入って調査したり、お客さまに調査費用を請求したりすることはありません。

また、調査員は必ず水道企業団発行の「写真付身分証明書」を携帯していますので、不審に思われた際には、身分証明書の提示を求めてください。

なお、ご不明な点がございましたら、水道企業団施設課までお問い合わせください。



# さかつる水道フェアを実施しました！

令和4年11月5日（土）、鶴ヶ島浄水場で、水道企業団が行う水道事業についてお客さまにより深く理解していただくためのイベントとして、「さかつる水道フェア」を実施しました。



浄水場のしくみを学習



漏水修理にチャレンジ！

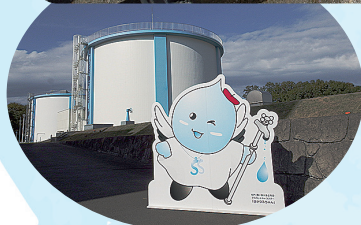
事前申込制による人数の制限や、各コーナーでの手指消毒の徹底など、新型コロナウイルス感染症対策を講じたうえで実施しました。

漏水修理体験や水道水とミネラルウォーターの飲み比べ、給水袋を使った応急給水体験、古くなった水道管を更新、耐震化する工事やその財源の話など、全部で9つのコーナーを回っていただきました。

参加者のみなさまからは、「今飲んでいる水のことがとてもよくわかった」、「いろいろな実験や体験ができて楽しかった」との声をいただきました。



浄水場マップ(左)とオリジナル「施設カード」(右)



ご参加いただいたみなさま、  
ありがとうございました！

令和5年度の開催案内については、水道企業団ホームページ、坂戸市・鶴ヶ島市の広報紙へ掲載を予定しています。



# さかつるちゃんの 教えて！水道教室

さかつるちゃんの疑問に職員がお答えします。  
今回は、①軟水と硬水の違い、②水回りのピンク色の  
付着物の2つのテーマについてです。  
さかつるちゃんと一緒に水のことを勉強しましょう。

## 軟水と硬水の違い



軟水と硬水って、何が違うのかな？



ミネラル分を構成するカルシウムやマグネシウムの量を、炭酸カルシウムの量に換算して表したものを**硬度**といいます。硬度の基準はさまざまですが、WHO（世界保健機関）の飲料水の水質ガイドラインでは、硬度により下図のように区分しています。

区 分	硬度 (mg/L)
軟 水	0 ~ 60mg/L 未満
中程度の軟水	60 ~ 120mg/L 未満
硬 水	120 ~ 180mg/L 未満
非常な硬水	180mg/L 以上

硬度が高いと石けんの泡立ちが悪くなることから、水質基準は300mg/L（水1リットル中に炭酸カルシウムとして300mg）以下となっています。また、水質管理目標設定項目として、おいしさの面から10~100mg/Lに設定されています。



**坂戸市、鶴ヶ島市の水道水の硬度の平均値は70mg/Lだから・・・、中程度の軟水で、おいしい水の要件も満たしているね！**



硬度は、水の味や口当たりには違いが出るだけでなく、料理にも影響します。

一般に軟水は、味にくせがなく、だしの旨味成分を十分に引き出せるので、日本料理に適しています。また、日本茶や紅茶などの香りを引き出す効果もあるとされています。硬水は、肉の臭みを抑え、灰汁を取りやすくする効果があります。



**なるほど！料理によって使い分けるのもいいね！**

## 水回りのピンク色の付着物



洗面所の排水口や、お風呂場の壁とか床がピンク色になることがあるんだけど、どうしてかな？



洗面所、浴室内などは水分が多く、湯アカや石けんカスなどで汚れやすいため、空気中の雑菌（細菌やカビ）が付着し、増殖しやすくなっています。これらの雑菌の中には、ピンク色や黄色、オレンジ色など特定の色素をつくるものがあります。ピンク色の付着物は、こうした雑菌の増殖によるものです。



**水道水が原因じゃなくて安心したよ。でも、どうすれば防ぐことができるのかな？**



このような雑菌は、湯アカや石けんカスを養分として繁殖するので、こまめに清掃することが効果的です。また、水分や湿気が多いと繁殖しやすいので、よく換気することで防ぐことができます。着色してしまった汚れは、市販の漂白剤（カビ取り剤）で洗浄するときれいになります。ただし、浄化槽を設置している場合には、漂白剤の使用量が多いと浄化槽の中の微生物も死滅し、浄化機能を損なうことがあるので、注意が必要です。また、清掃後はよく換気しましょう。

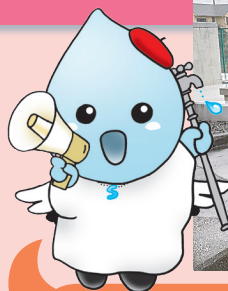


**わかった！これからは、こまめなお手入れと換気に気をつけるよ。**

## 職員災害対策訓練を実施しました

水道企業団では、災害発生を想定した職員災害対策訓練を実施しています。

昨年12月6日（火）、7日（水）に行った応急給水訓練では、災害時に給水所へ応急給水することを想定し、多和目配水場に設置されている緊急時給水栓から給水車へ注水した水道水を、ウォーターバルーン（仮設水槽）へ給水する訓練を行いました。



水道企業団の給水車は、加圧ポンプを搭載していて、学校や病院などの受水槽にも給水することができるよ。また、放出する水の勢いを一定に保てるから、効率的に給水することができるんだ。

# 令和5年度の予算についてお知らせします！

## 令和5年度の主な事業



工事予定の地域については次のページで紹介しています

### 幹線管路・重要給水施設配水管更新事業

地震などに強い水道を構築するため、幹線管路となる口径 300mm 以上の配水管および災害時に給水所となる小・中学校などにつながる配水管を、耐震性が優れたものに順次更新していきます。

### 老朽管更新・耐震化事業

現存する老朽管の中で、主に 40 年以上経過したビニル管路を、耐震性が優れたものに順次更新していきます。

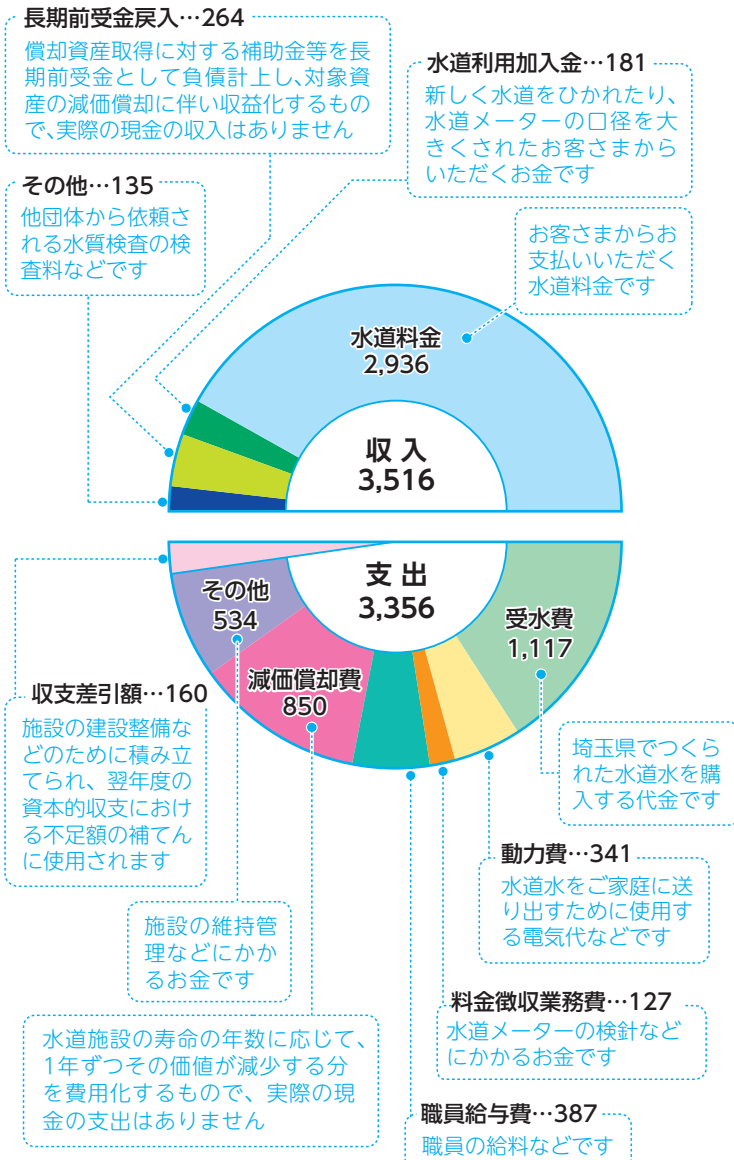
### 送水管布設替工事（城山橋～城山配水池）

城山橋から城山配水池間の老朽化した送水管を、耐震性が優れたものに更新します。

### 収益的収支

消費税込(単位…百万円)

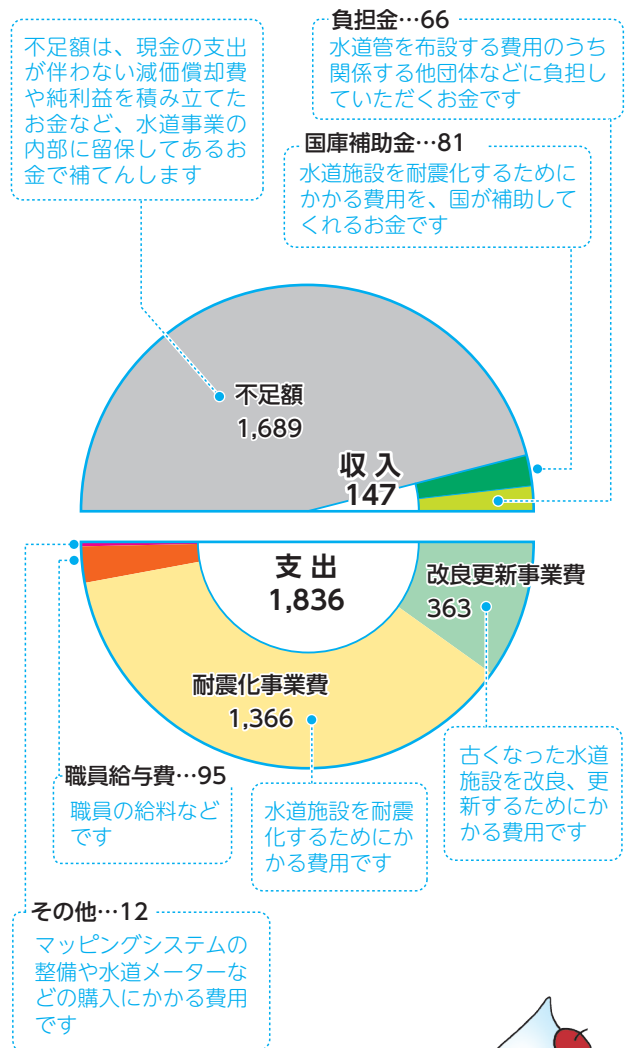
#### 水道事業の運営に必要な収入と支出



### 資本的収支

消費税込(単位…百万円)

#### 水道施設の改良や耐震化などに必要な収入と支出



一生懸命取り組みます



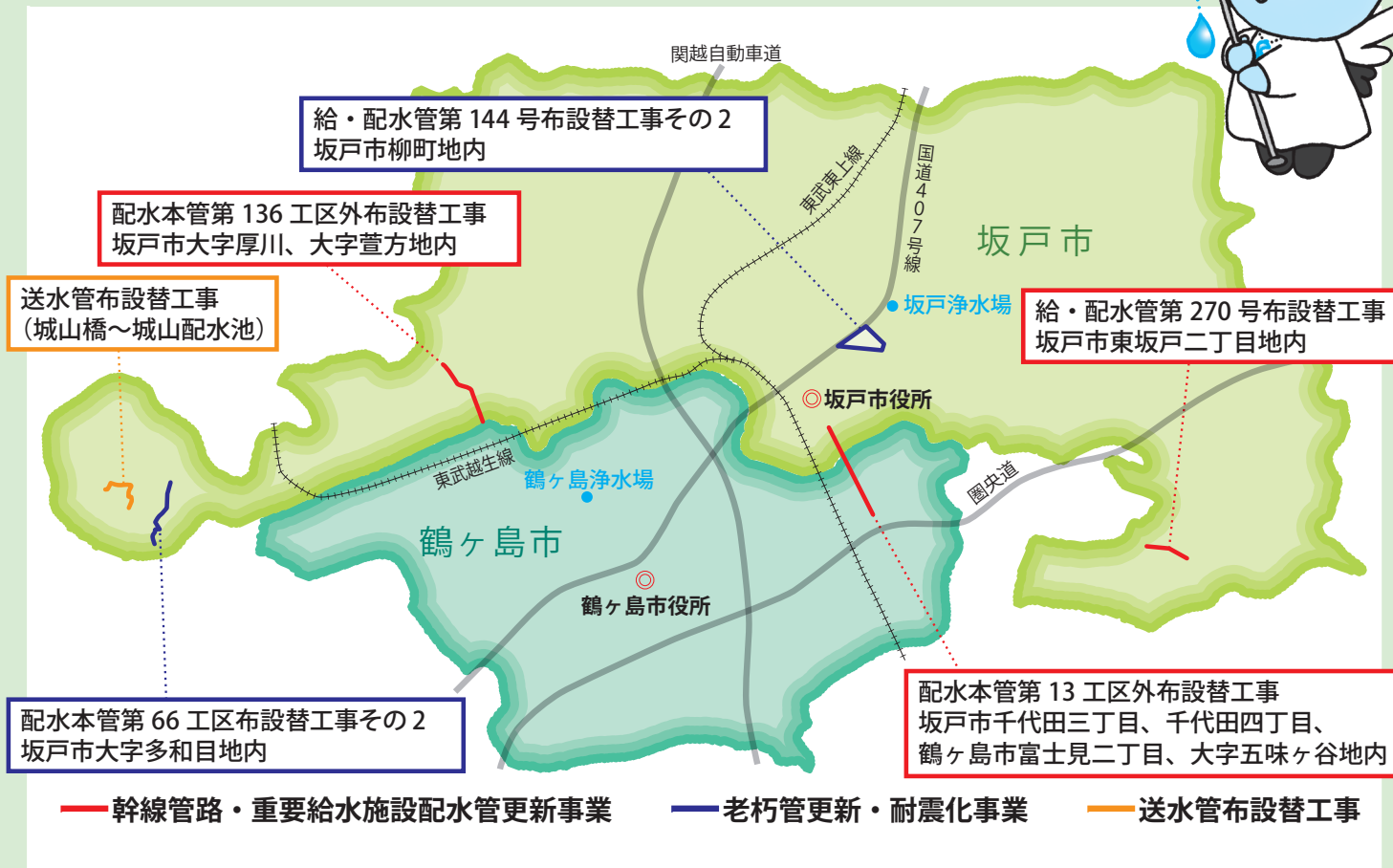
令和5年度の予算書は、水道企業団ホームページからご覧いただけます。



# 令和5年度 水道管更新工事予定

令和5年度の主な事業である幹線管路・重要給水施設配水管更新事業と老朽管更新・耐震化事業に伴う工事および送水管布設替工事（城山橋～城山配水池）を下図の地域で行います。

工事期間中は、騒音など近隣のお客さまにはご迷惑をおかけしますがご理解とご協力をお願いします。



## ～定期的に水道メーターの確認を～

パイロットは  
ここだよ!

水道メーターより宅内側で漏水が発生した場合、水道料金はお客さまのご負担となります。多額の請求となる場合もありますので、早期発見のため定期的に水道メーターの確認をお願いします。

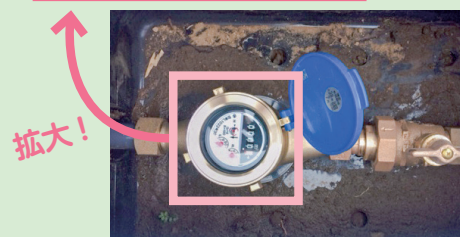
なお、漏水を発見された場合は、水道企業団ホームページに掲載されている**指定給水装置工事事業者**に修理を依頼してください。



指定給水装置工事  
事業者一覧表

### 確認方法

- 1 すべての蛇口を閉める
- 2 水道メーターの  
パイロットを確認する
- 3 パイロットが  
回転していれば  
漏水の可能性あり





# クロスワードクイズ

カギをヒントに、すべてのワクをうめてください。  
水色のワクに入った5文字を並び替えると、ひとつの言葉になります。

答え（5文字の言葉）がわかりましたら、封書またはハガキに答え、住所、氏名、年齢、本広報紙の感想をご記入の上、水道企業団までお送りください。なお、正解者の中から抽選で20名様に500円分の図書カードを差し上げます。締切りは令和5年6月9日（金）必着とし、抽選結果については、賞品の発送をもってかえさせていただきます。



**宛先** 〒350-0214 坂戸市千代田1-1-16  
**坂戸、鶴ヶ島水道企業団**

正解は、次号および水道企業団ホームページに掲載（応募締切り後）します。

前号の答えは、「かがみもち」でした。

1		2	3	4
5	6		7	
8		9		
		10		11
	12			

## タテのカギ

- ジュースを飲む時に使います
- 一般的に深さ10～30m程度の比較的浅い地下水をくみ上げる井戸
- 坂戸、〇〇ヶ島水道企業団
- 〇〇の音も出ない
- 焼いたマシュマロとチョコレートをクラッカーで挟んだデザート
- 〇〇の実験

## ヨコのカギ

- 水道企業団の給水車には〇〇〇ポンプが搭載されています  
※ヒントは3ページ
- 包丁を〇〇
- 〇〇も木から落ちる
- 〇〇〇〇調査にご協力をお願いします  
※ヒントは1ページ
- サッカーワールドカップ2022  
クロアチア代表キャプテン ルカ・〇〇〇タッチ選手
- 水に〇〇（空気）が混入すると白く濁りますが、しばらくすると透明になります



## お問合せ

受付時間  
平日8時30分～17時15分



水道の開始・中止  
水道料金の支払い  
口座振替・名義変更  
使用水量や水道料金の照会 } について

☎049-283-1953 受注者 第一環境(株)



貯水槽（タンク）  
給水装置や水道メーター  
指定給水装置工事事業者 } について

☎049-283-1954 給水課



水道工事  
道路上の漏水  
水の濁り } について

☎049-285-8178 施設課  
※受付時間外は ☎049-236-3216



水質検査について  
☎049-285-8138 浄水課



本広報紙の掲載内容について  
☎049-283-1957 総務課

## 編集・発行

坂戸、鶴ヶ島水道企業団  
〒350-0214 坂戸市千代田一丁目1番16号  
☎ 049-283-1951 (代表)  
FAX 049-289-1733  
HP <http://www.sakatsuru-suido.or.jp/>  
営業時間 平日8時30分～17時15分  
(12月29日～1月3日を除く。)



この広報紙は、環境にやさしい大豆油インキを使用しています。



この印刷物は、印刷用の紙へリサイクルできます。

## インフォメーション

- 令和5年1月末現在の給水区域内人口は169,846人（坂戸市99,710人、鶴ヶ島市70,136人）、給水人口は169,151人、水道の普及率は99.59%です。
- 本広報紙は、水道メーター検針時に配布しています。次号は、令和5年10月および11月の検針時に配布予定です。