

## 城山配水池耐震化工事を実施しました！

坂戸市多和目の城山の山頂付近に位置する城山配水池では、多和目配水場から送られてきた県水<sup>※1</sup>を一時的に貯留し、自然流下<sup>※2</sup>による配水を行っています。この城山配水池は、昭和47年10月20日に使用が開始され、現在も使われている施設です。

約50年間稼働してきたこの城山配水池は、耐震診断を行った結果、床が所定の耐震性能を満たしていなかったため、その強化を図る工事を実施しました。

今回行った耐震化工事は、大きく分けて「①床の崩壊を防ぐための補強鉄筋の設置」、「②経年劣化した仕切弁の交換」、「③水道水の水質と配水池の耐久性を維持するための防食塗装の塗布」の3つです。これらは、維持管理の向上と、地震に対する安定性を兼ね備えた施設にすることを目的としています。

※1 県水…埼玉県企業局の浄水場で処理された水道水です。

※2 自然流下…高台に配水池を設け、地盤の高低差から発生する水圧を利用して配水することです。

### 城山配水池内部の様子



### 補強鉄筋の設置



### 防食塗装の塗布



施設を長く使っていくためには必要な工事なんだ！  
お客さまの生活に影響が出ないよう、  
2つの配水池を順番に工事したよ！



### 工事の概要

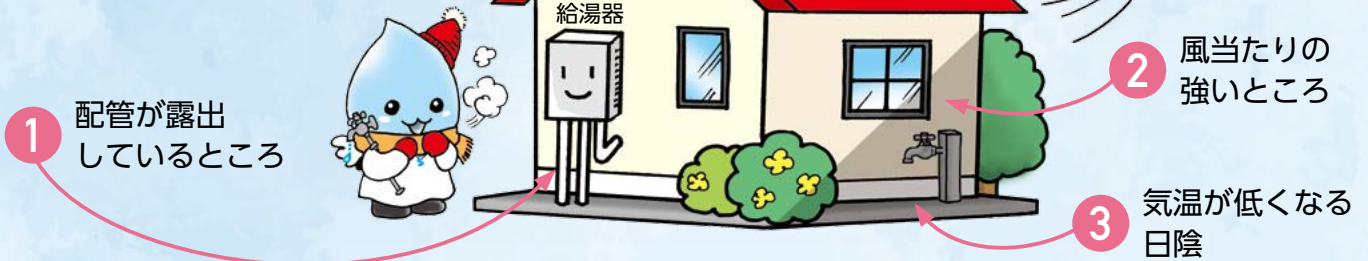
工事名	城山配水池耐震化工事
場所	坂戸市大字多和目 1332 番地 3
工事期間	令和4年4月28日から令和5年6月27日まで
請負金額	170,669,400円



# 寒さが厳しい季節がやってきます

冬になると水が凍結して膨張し、水道管や水道メーターが破損しやすくなります。凍結破損を防ぐために、水道管などの寒さ対策をしましょう。

## 水道管が凍結しやすい場所



## 手軽な凍結防止方法

### ✓メーター

メーターボックス内に布などを詰めたビニール袋や発泡スチロールを入れましょう。

布などを詰めたビニール袋



### ✓水道管、蛇口

保温材（布など）をビニールテープなどですきま隙間なく巻きつけます。



## 水道管が凍って水が出ないとき

自然にとけるまで待ちましょう。急ぐ場合は、凍った部分にタオルなどをかぶせ、ぬるま湯をかけてください。直接熱湯をかけると、水道管を破損させるおそれがありますので絶対にやめましょう。

## 漏水してしまったとき

道路からメーターボックスまでの漏水

水道企業団に連絡  
(費用は基本的に水道企業団負担※)

メーターボックス先から蛇口までの漏水

指定給水装置工事業者に修理を依頼  
(費用はお客さま負担)

どちらか判別ができない場合は水道企業団までご連絡ください

※道路からメーターボックスまでの修繕工事は水道企業団負担ですが、それに付随する工事(障害物の撤去や復元)についてはお客さま負担になります。

## 漏水の早期発見 ～水を大切に～

漏水は大切な水が無駄になるばかりでなく、水道料金が高額になってしまう場合があります。定期的な漏水のチェックをしましょう。

水道を普段どおり使用しているにも関わらず、検針の結果、使用水量が極端に多かったり、料金が高かったりした場合は、どこかで漏水している可能性があります。一度、漏水を調べてみてください。

### 簡単な漏水確認方法

蛇口を全部閉めてください

このとき、メーターのパイロットが動いている場合は、どこかで漏水している可能性があります。





# さかつるちゃんの 教えて！水道教室



前号の水だより第26号で漏水調査を行っているという記事を見たんだけど、詳しく知りたいな！



水だより第26号



漏水調査は、水道企業団から委託された調査員が「音聴棒」や「漏水探知機」などを使って、水道管やメーターボックス付近で漏水が発生していないかを調査するものです。



漏水調査は大切な作業だということが分かったよ。最近の漏水調査では、どれくらいの数の漏水が発見されたの？



令和4年度の漏水調査では、調査戸数39,839戸に対して321件の漏水が発見されました。



たくさんの漏水が発見されているんだね。漏水が発見された後はどうするの？



公道下の水道管で漏水が発見された場合は、道路を重機で掘削して漏水箇所を修理します。民地内の水道管で漏水が発見された場合は、修理条件を満たしているものは水道企業団にて修理します。水道企業団ホームページ「漏水と思ったら？」ページをご確認ください。



「漏水と思ったら？」ページ



そうなんだね。あと、調査にお金はかかるの？



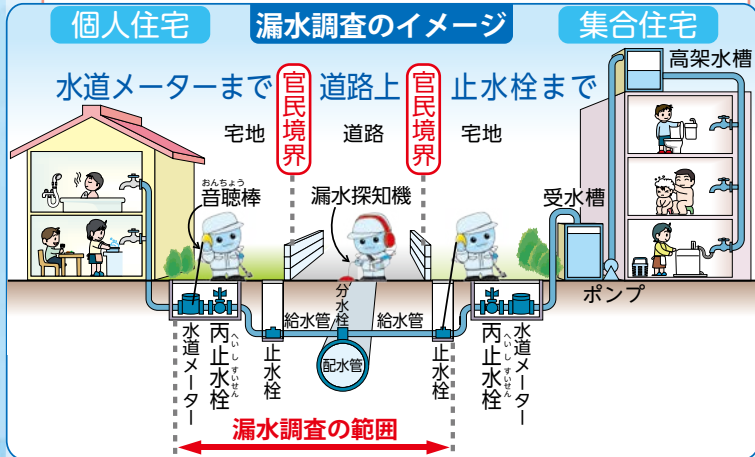
お客さまに調査費用を請求したり、調査員が建物の中に立ち入って調査したりすることはありません。

また、調査員は必ず水道企業団発行の「写真付身分証明書」を携帯していますので、不審に思われた際には、身分証明書の提示を求めてください。

なお、ご不明な点がございましたら水道企業団施設課までお問い合わせください。



ありがとう！  
よく分かったよ！



どうやって漏水かどうか判断するの？



配水管や給水管が漏水していると、漏水箇所から水道水が流れ出ますが、そのときに特有の音が出るため、その音を聴き取ることによって漏水かどうかの判断をしています。



どういう音がするの？



場所によりますが「シュー」という噴射音が聞こえます。陥没による事故を防いだり、水道水を無駄にしないためにも漏水調査で漏水を早期に発見することが大切です。



情熱 環境 未来！

安心・安全

水もれ・つまり・漏水調査・水回り・その他、お困りの修理は信頼できる地元の組合にご相談ください

坂戸、鶴ヶ島水道企業団漏水修繕受託業者  
坂戸鶴ヶ島管工事協同組合

水もれ  
台所・風呂・トイレ

つまり  
下水・排水の詰まり

リフォーム  
台所・風呂・トイレ



組合のホムドクターがうかがいます

修繕部 修繕センター

TEL(049)298-6238 FAX(049)298-6239

HP <https://stkumiai.web.fc2.com>

広告

## 給水装置工事は

# 指定給水装置 工事事業者へ

依頼してください



水道企業団HP

指定給水装置工事事業者は、こちらで確認できます！

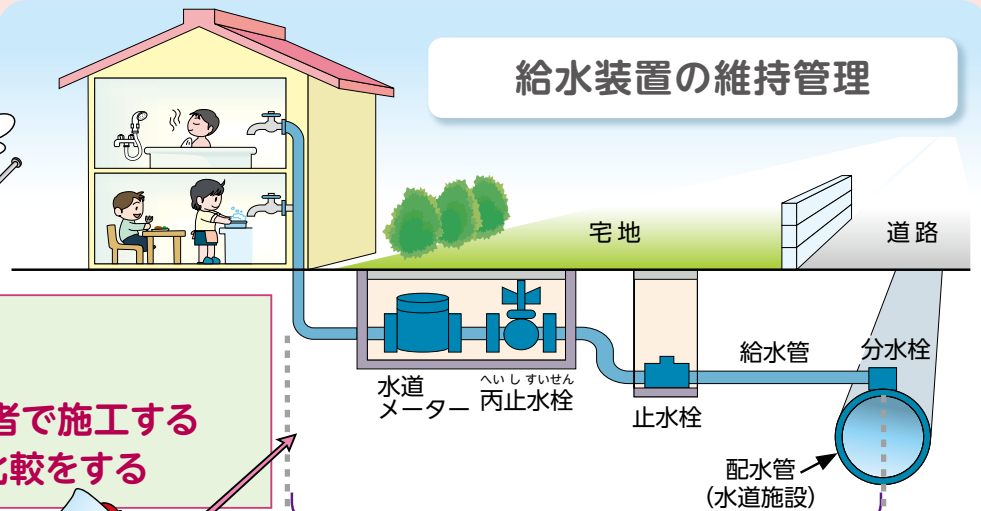
指定給水装置工事事業者は、水道企業団ホームページの一覧表をご確認ください。

※軽微な変更とは、単独水栓の取替え及び補修並びにこま、パッキン等給水装置の末端に設置される給水用具の部品の取替え（配管を伴わないものに限る。）をいいます。

配水管から分岐後の分水栓、給水管、止水栓、<sup>へいしすいせん</sup>丙止水栓、蛇口などを給水装置といいます。

給水装置はお客さまの所有物ですが、条例により、水道企業団の指定を受けた工事事業者でないと工事できないこととなっています（水道法施行規則で定められた軽微な変更<sup>\*</sup>は除きます。）。給水装置工事を行うときは、必ず坂戸、鶴ヶ島水道企業団指定給水装置工事事業者に依頼してください。

## 給水装置の維持管理



工事を行う際は、次のことに注意しましょう。

- ① 指定給水装置工事事業者で施工する
- ② 複数者による見積りの比較をする

緊急を要する場合に備えて、日ごろからメーターボックスの場所を調べておきましょう！

呼び名	給水装置
維持管理	所有者または使用者

## 水道GLPサーベイランス（定期審査）について

水道企業団では、平成24年10月30日に水道GLPの認定を取得して以降、令和3年4月30日に3度目の認定を受けるなど水道GLPの維持に努めてきました。水道GLPとは、水道水質検査優良試験所規範 (Good Laboratory Practice) の略語で、水道の水質検査を実施する機関が、管理された体制の下で適正に検査を実施し、その検査結果の信頼性や精度管理が十分に確立されているかを第三者機関が客観的に判断、評価し認定する制度です。認定期間は4年間で、認定2年後のサーベイランス（定期審査）、4年後の更新審査を経ることで、引き続き認定されることになります。

この度、3度目のサーベイランスが実施され、令和5年3月15日の水道GLP認定委員会において「水質検査結果が適正であり、検査における精度と技術力が高い水準にあること」が再度認められました。信頼される正確な水質検査結果とともに、より一層安全・安心な水道水をお客さまへお届けします。



安全・安心な水道水のために、厳しいチェックがされているんだね！

## サーベイランスの様子





# 令和4年度決算の概要をお知らせします

## 収益的収支

消費税抜(単位…百万円)

収益的収支は、1事業年度の経営成績を表しています。

水道料金を主な収入源とし、水道水をつくるために必要な経費や、水道管など水を配る施設の維持管理に必要な経費を支出しています。



長期前受金戻入…282

償却資産取得に対する補助金等を長期前受金として負債計上し、対象資産の減価償却に伴い収益化したもので、実際の現金の収入はありません

水道利用加入金…156

新しく水道をひかれたり、水道メーターの口径を大きくされたお客さまからいただいたお金です

その他…99

他団体から依頼された水質検査の検査料などです

純利益…225

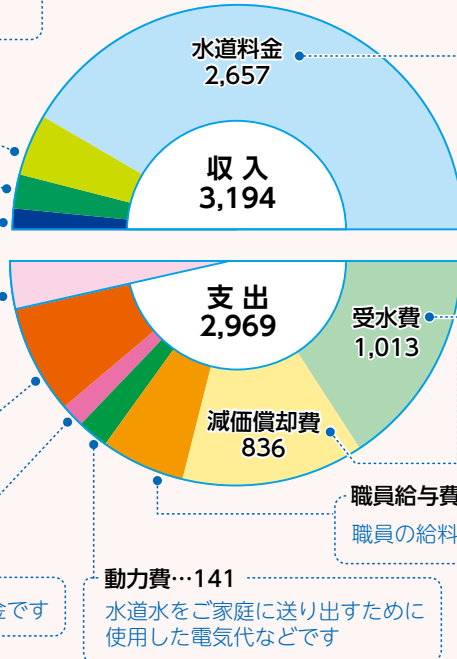
施設の建設整備などのために積み立てられ、翌年度の資本的収支における不足額の補てんに使用されます

その他…488

施設の維持管理などにかかったお金です

料金徴収業務費…108

水道メーターの検針などにかかったお金です



お客さまからお支払いいただいた水道料金です

埼玉県でつくられた水道水を購入した代金です

水道施設の寿命の年数に応じて、1年ずつその価値が減少する分を費用化したもので、実際の現金の支出はありません

職員給与費…383  
職員の給料などです

動力費…141  
水道水をご家庭に送り出すために使用した電気代などです



## 資本的収支

消費税込(単位…百万円)

資本的収支は、お客さまに安全な水を安定してお届けするため、地震などの災害に備え、重要な水道施設を耐震化したり、古くなった施設を改良、更新したりするためにかけた支出と、これをまかなう収入のことです。

実際の不足額は、資本的収入額から翌年度へ繰り越された工事の財源となる2百万円を差し引いてから計算します  
その結果、令和4年度の資本的収支不足額は1,304百万円となりましたが、こちらは内部留保資金や積立金等で補てんしました

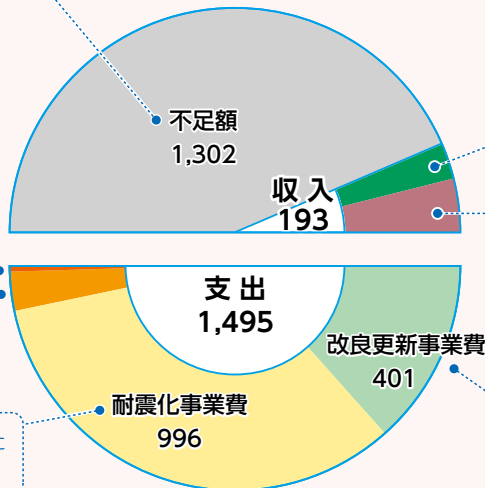
その他…14

人事給与システムの更新や水道メーターなどの購入にかかった費用です

職員給与費…84

職員の給料などです

水道施設を耐震化するためにかけた費用です



負担金等…77

水道管を布設する費用のうち関係する他団体などに負担してもらったお金です  
このうち、2百万円については翌年度に繰り越された工事財源として使用されます

国庫補助金…116

水道施設を耐震化するためにかかる費用を、国が補助してくれたお金です

古くなった水道施設を改良、更新するためにかけた費用です

令和4年度決算書は、水道企業団ホームページからご覧いただけます。

# 令和4年度の情報公開制度と個人情報保護制度の実施状況

## 情報公開制度の実施状況（実施機関：企業長）

	受付件数	公開	一部公開	非公開	取下げ
請求	17	17	0	0	0
申出	11	11	0	0	0
計	28	28	0	0	0

- 他の実施機関への情報公開請求はありませんでした。
- 個人情報保護制度による請求はありませんでした。

## クロスワードクイズ

カギをヒントに、すべてのワクをうめてください。  
水色のワクに入った5文字を並び替えると、ひとつの言葉になります。

答え（5文字の言葉）がわかりましたら、封書またはハガキに答え、住所、氏名、年齢、本広報紙の感想を必ずご記入の上、水道企業団までお送りください。なお、正解者の中から抽選で20名様に500円分の図書カードを差し上げます。締切りは令和5年12月15日（金）必着とし、抽選結果については、賞品の発送をもってかえさせていただきます。なお、応募は1世帯につき1件とし、坂戸市、鶴ヶ島市以外にお住まいの方については、抽選の対象外としますのでご了承ください。

**宛先** 〒350-0214 坂戸市千代田1-1-16  
**坂戸、鶴ヶ島水道企業団**

- 正解は、次号および水道企業団ホームページに掲載（応募締切り後）します。
- 前号の答えは、「あうとどあ」でした。

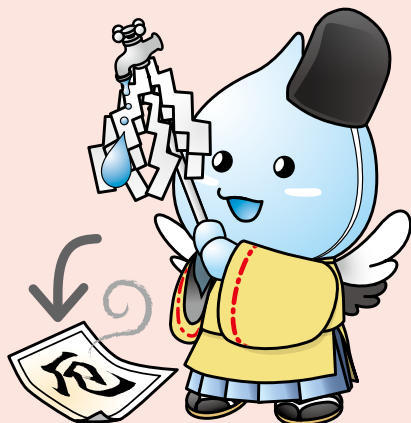
### タテのカギ

- 1 家の中の小さなチリ。ハウス〇〇〇
- 3 墨を吐く白い生き物
- 5 耐震化工事が完了したのは〇〇〇〇配水池 ※ヒントは1ページ
- 7 すご〇〇で遊ぶ
- 12 西遊記の孫悟空が乗っている雲

### ヨコのカギ

- 2 水道 GLP の認定を取得後はサーベイランス（〇〇〇審査）を受ける必要があります ※ヒントは4ページ
- 4 水道〇〇の凍結にご注意ください ※ヒントは2ページ
- 6 米に魚介類をのせた和食
- 8 そばにかけると美味しい粘り気のある食べ物
- 9 数学においてその数を割り切る整数またはそれらの集合のこと 最大公〇〇〇〇
- 10 探し物を〇〇なく探す
- 11 スイッチを入れること スイッチ〇〇

1		2	3	12
6	5		4	
8		7		
	9			
10			11	



## お問合せ

受付時間 平日 8時30分～17時15分



水道の開始・中止  
水道料金の支払い  
口座振替・名義変更  
使用水量や水道料金の照会 } について

☎049-283-1953 受注者 第一環境(株)



貯水槽（タンク）  
給水装置や水道メーター  
指定給水装置工事事業者 } について

☎049-283-1954 給水課



水道工事  
道路上の漏水  
水の濁り } について

☎049-285-8178 施設課  
※受付時間外は ☎049-236-3216



水質検査について  
☎049-285-8138 浄水課



本広報紙の掲載内容について  
☎049-283-1957 総務課

## 編集・発行

坂戸、鶴ヶ島水道企業団  
〒350-0214 坂戸市千代田一丁目1番16号  
☎ 049-283-1951 (代表)  
☎ 049-289-1733  
🌐 <http://www.sakatsuru-suido.or.jp/>  
営業時間 平日 8時30分～17時15分  
(12月29日～1月3日を除く。)

## インフォメーション

- 令和5年7月末現在の給水区域内人口は169,548人（坂戸市99,491人、鶴ヶ島市70,057人）、給水人口は168,860人、水道の普及率は99.59%です。
- 本広報紙は、水道メーター検針時に配布しています。次号は、令和6年4月および5月の検針時に配布予定です。



この広報紙は、環境にやさしい大豆油インキを使用しています。



この印刷物は、印刷用の紙へリサイクルできます。